

# PRÜFZEUGNIS

**903 7492 000**

**Auftraggeber:** Création Baumann GmbH  
Paul-Ehrlich-Straße 7  
63128 Dietzenbach

**Betreff:** Prüfung des Brandverhaltens nach DIN 4102-1,  
Baustoffklasse B1

**Prüfmaterial:** Dekorationsgewebe aus 100% flammhemmenden  
Polyesterfasern, Artikel „SCRELAN R“ in der Farbe 7312

**Datum:** 11. November 2019

**Gültigkeitsdauer:** bis 30. November 2024

**Hinweis:** Falls der oben genannte Baustoff nicht als Bauprodukt gemäß  
MBO § 2, Abs. 10 verwendet wird, ist ein allgemeines  
bauaufsichtliches Prüfzeugnis nicht erforderlich.  
Dieses Prüfzeugnis gilt nicht, wenn der geprüfte Baustoff als  
Bauprodukt im Sinne der Landesbauordnungen verwendet wird  
(MBO § 17, Abs. 3).

**Dieses Prüfzeugnis ersetzt nicht einen gegebenenfalls  
notwendigen baurechtlichen / bauaufsichtlichen Nachweis  
nach Landesbauordnung.**

Im bauaufsichtlichen Verfahren kann dieses Prüfzeugnis als  
Grundlage dienen:

- bei geregelten Bauprodukten für die vorgeschriebenen Übereinstimmungsnachweise
- bei nicht geregelten Bauprodukten für die erforderlichen Verwendbarkeitsnachweise.

Die Erläuterungen in DIN 4102-1, Anhang D, *insbesondere zur Fremdüberwachung*, sind besonders zu beachten.



Dieses Prüfzeugnis umfasst 5 Textseiten und 5 Beilagen. Textseiten und Beilagen sind mit unserem Dienstsiegel versehen. Die Vervielfältigung und Veröffentlichung des Prüfzeugnisses, sowohl in vollem als auch in gekürztem Wortlaut sowie die Verwendung zur Werbung ist nur mit schriftlicher Genehmigung der MPA Universität Stuttgart zulässig. Das Prüfzeugnis wird unbeschadet der Rechte Dritter, insbesondere privater Schutzrechte, erteilt. Gerichtsstand und Erfüllungsort ist Stuttgart.

Am 23. August 2019 beauftragten Sie uns mit der Durchführung von Brandversuchen zum Nachweis der Klasse B1 nach DIN 4102-1.

1. Materialbeschreibung

Das Dekorationsgewebe besteht zu 100% aus einem nicht beschichteten flammhemmenden Polyesterstoff mit einem Sollflächengewicht von etwa 272 g/m<sup>2</sup> in der Farbe 7312 (grau).

Anwendungsgebiet: Dekorationsgewebe  
Handelsbezeichnung: „SCRELAN R“  
Probenahme: durch Antragsteller  
Eingang: 26. August 2019 (Eingangs-Nr. 19/253)  
Menge: 1,5 lfm, rd. 325 cm breit, Farbe 7312  
Flächengewicht etwa 283 g/m<sup>2</sup> \*)

\*) Messwert

Ein Handmuster des geprüften Dekorationsgewebes ist in Beilage 1 eingeklebt.

2. Probenherstellung und Versuchsdurchführung

Aus dem gelieferten Material wurden B2-Proben, 190 mm x 90 mm und 230 mm x 90 mm, sowie Brandschacht-Proben, 1000 mm x 190 mm, jeweils in Längs und Querrichtung zugeschnitten.

Die Prüfung erfolgte nach DIN 4102-1: 1998 und DIN 4102-16: 2015 im Brandschacht nach DIN 4102-15: 1990 und den Zulassungsgrundsätzen für den Nachweis der Schwerentflammbarkeit von Baustoffen (Fassung August 1994), herausgegeben vom Deutschen Institut für Bautechnik in Berlin.

Die Brandversuche wurden an den flammhemmend ausgerüsteten Gewebeproben freihängend ohne Hinterlegung durchgeführt.

3. Versuchsergebnisse

3.1 Versuche nach DIN 4102-1, Abschnitt 6.2 – Baustoffklasse B2

Beanspruchung Probenzuschnitt Probe-Nr.:		Kantenbeflammung						Flächenbeflammung					
		längs			quer			längs			quer		
		1	2	3	4	5	6	7	8	9	10	11	12
Entzündung:	s	sofort			sofort			sofort			sofort		
größte Flammenhöhe innerhalb 20 s	cm	7	7	4	4	6	7	5	4	6	4	4	4
erreicht nach	s	3	3	3	3	2	5	5	4	4	5	4	4
Messmarke erreicht nach	s	--	--	--	--	--	--	--	--	--	--	--	--
Flammen erloschen nach	s	5	6	4	4	5	5	5	6	7	5	6	9
Ende des Nachglimmens	s	--	--	--	--	--	--	--	--	--	--	--	--
Rauchentwicklung		mäßig			mäßig			gering			gering		
Brennendes Abtr./Abf. > 2s		--	--	--	--	--	--	--	--	--	--	--	--
Filterpapier entzündet nach	s	--	--	--	--	--	--	--	--	--	--	--	--

3.2 Brandschachtversuche nach DIN 4102-1 Abschnitt 6.1.3

Brandschachtversuch A:

Probenzuschnitt längs zur Warenbahn

Brandschachtversuch B:

Probenzuschnitt quer zur Warenbahn



3.2.1 Ergebnisse der Brandschachtprüfung (Teil 1), Probekörper A bis B

Zeilen-Nr.			Messwerte für Probekörper	
			A	B
1	<u>Nr. der Probenanordnung gemäß DIN 4102, Teil 15, Tabelle 1</u>		1	1
2	<u>Maximale Flammenhöhe über Probenunterkante</u>	cm	50 - 60	50 - 60
3	<u>Zeitpunkt <sup>1)</sup></u>	min:s	0:05	0:05
4	<u>Durchschmelzen/ Durchbrennen Zeitpunkt <sup>1)</sup></u>	min:s	0:07	0:04
5	<u>Feststellungen an der Probenrückseite Flammen/ Glimmen Zeitpunkt <sup>1)</sup></u>	min:s	-	-
6	<u>Verfärbung Zeitpunkt <sup>1)</sup></u>	min:s	-	-
7	<u>Brennendes Abtropfen Beginn <sup>1)</sup></u>	min:s	-	-
8	<u>Umfang Vereinzelnd abtropfendes Probenmaterial</u>			
9	<u>Stetig abtropfendes Probenmaterial</u>			
10	<u>Brennend abfallende Probenteile Beginn <sup>1)</sup></u>	min:s	-	-
11	<u>Umfang: Vereinzelnd abfallende Probenteile</u>			
12	<u>Stetig abfallende Probenteile</u>			
13	<u>Dauer des Weiterbrennens auf dem Siebboden (max.)</u>	min:s	-	-
14	<u>Beeinträchtigung der Brennerflamme durch abtropfendes/ abfallendes Material Zeitpunkt <sup>1)</sup></u>	min:s	-	-
15	<u>Vorzeitiges Versuchsende Ende des Brandgeschehens an den Proben <sup>1)</sup></u>	min:s	-	-
16	<u>Zeitpunkt eines ggf. erfolgten Versuchsabbruchs <sup>1)</sup></u>	min:s	-	-

<sup>1)</sup> Zeitangaben ab Versuchsbeginn



3.2.2 Ergebnisse der Brandschachtprüfung (Teil 2), Probekörper A bis B

	Zeilen-Nr.		Messwerte für Probekörper	
			A	B
	<u>Nachbrennen nach Versuchsende</u>			
17	Dauer	min:s	-	-
18	Anzahl der Proben			
19	Probenvorderseite			
20	Probenrückseite			
21	Flammenlänge	cm	-	-
	<u>Nachglimmen nach Versuchsende</u>			
22	Dauer		-	-
23	Anzahl der Proben			
	Ort des Auftretens:			
24	Untere Probenhälfte			
25	Obere Probenhälfte			
26	Probenvorderseite			
27	Probenrückseite			
	<u>Rauchdichte</u>			
28	≤ 400 % x min		0	0
29	≥ 400 % x min (sehr starke Rauchentwicklung)		-	-
30	Diagramm in Beilage Nr.		2	3
	<u>Restlängen</u>			
31	Einzelwerte	cm	51 56 57 67	66 66 56 52
32	Mittelwerte der Probekörper	cm	58	60
33	Foto des Probekörpers in Beilage Nr.		4	5
	<u>Rauchgastemperatur</u>			
34	Maximum des Mittelwertes	°C	121	127
35	Zeitpunkt	min:s	9:59	9:39
36	Diagramm in Beilage Nr.		2	3
37	Bemerkungen	Da die Restlänge ≥ 45 cm betrug konnte der Prüfumfang gemäß DIN 4102-16: 2015-09, Abs. 5.2.b) verringert werden		

4. Beurteilung

Alle Proben bestanden die Brandschachtprüfung nach DIN 4102-1, Abschnitt 6.1.3.1 und die Prüfung nach DIN 4102-1, Abschnitt 6.2 für die Baustoffklasse B2.

Damit erfüllt das in Abschnitt 1 beschriebenen und wie in Abschnitt 3 geprüfte flammhemmende Dekorationsgewebe „SCRELAN R“ die Anforderungen an schwerentflammbare Baustoffe der Baustoffklasse B1 nach DIN 4102-1: 1998.

Probenteile fielen bei der Prüfung nach DIN 4102-1 Abschnitt 6.2.6 und nach DIN 4102-16 weder brennend noch glimmend ab.

Das flammhemmende Dekorationsgewebe „SCRELAN R“ gilt nach DIN 4102-16, Abschnitt 9.3 als nicht brennend abtropfend/abfallend.



5. Hinweise

- 5.1 Das flammhemmende Dekorationsgewebe „SCRELAN R“ ist nach DIN 4102-1, Abschnitt 7 mit folgender Kennzeichnung zu versehen:

DIN 4102 – B1

- 5.2 Die Beurteilung in Abschnitt 4 gilt nur für das in Abschnitt 1 beschriebene und wie in Abschnitt 3 geprüfte flammhemmende Dekorationsgewebe „SCRELAN R“ mit einem Flächengewicht von etwa 283 g/m<sup>2</sup>, zu 100% aus Polyester in der Farbe 7312 und nur bei einem Abstand von >40 mm zu anderen flächigen Baustoffen.

In Verbindung mit anderen Baustoffen, insbesondere Dämmstoffen, kann das Brandverhalten so ungünstig beeinflusst werden, dass die Beurteilung in Abschnitt 4 nicht mehr gilt. Das Brandverhalten in Verbindung mit anderen Baustoffen ist gesondert nachzuweisen.

- 5.3 Falls erforderlich muss für Textilien der Nachweis der Beständigkeit der flammhemmenden Ausrüstung gegen Waschen, chemische Reinigung oder Bewitterung nach DIN 4102-16, Ziffer 7.16.3 bis 7.16.5 geführt werden.  
Diese Nachweise sind (noch) nicht erbracht.
- 5.4 Die Gültigkeit der Beurteilung in Abschnitt 4 dieses Prüfzeugnisses endet am 30. November 2024.  
Die Gültigkeitsdauer kann auf Antrag verlängert werden.  
Hierzu sind Überprüfungsversuche notwendig.
- 5.5 Dieses Prüfzeugnis ersetzt nicht ein gegebenenfalls erforderliches „allgemeines bauaufsichtliches Prüfzeugnis“ oder eine „allgemeine bauaufsichtliche Zulassung“.

Abteilung Brandschutz  
Referat Brandverhalten von Baustoffen

Die Prüffingenieurin

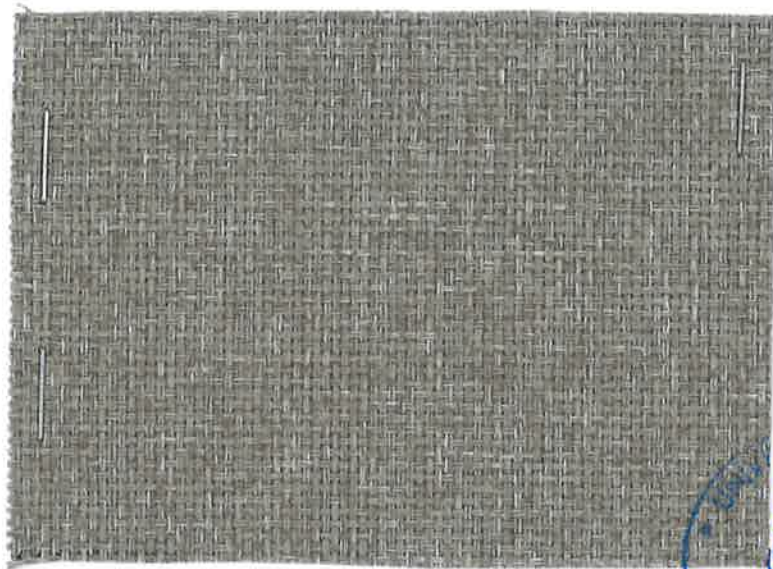
B.Sc. Christine Arweiler



Die stellv. Leiterin der Prüfstelle

Dipl.-Ing. Sabrina Heldele-Twietmeyer

**Muster  
des geprüften flammhemmenden Dekorationsgewebes  
„SCRELAN R“, Farbe 7312**



Artikel „SCRELAN R“,  
Flächengewicht  
etwa 283 g/m<sup>2</sup>



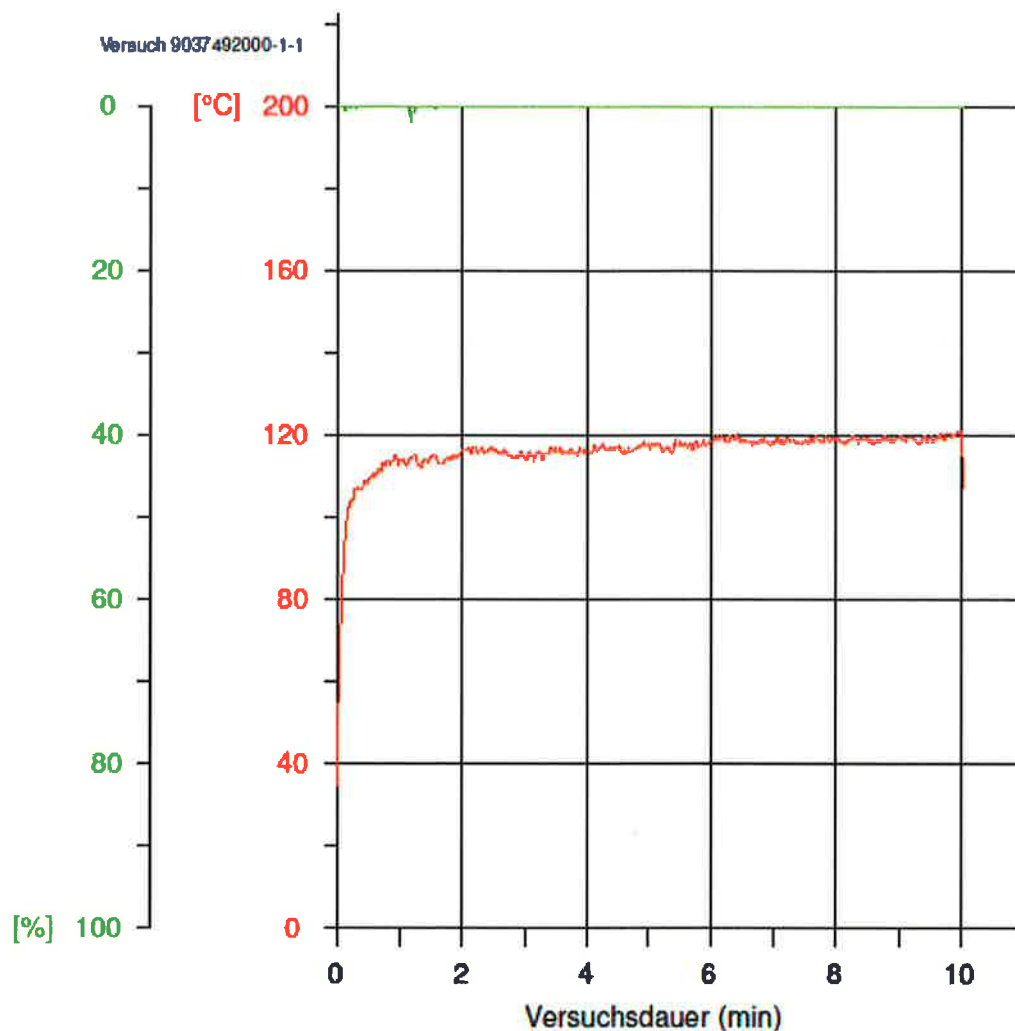


Abb. Verlauf des Brandschachtversuchs A

max. Rauchgastemp.	121 °C
erreicht nach	9:59 min:sec
max. Rauchdichte	2 %
Integralwert	0 %*min



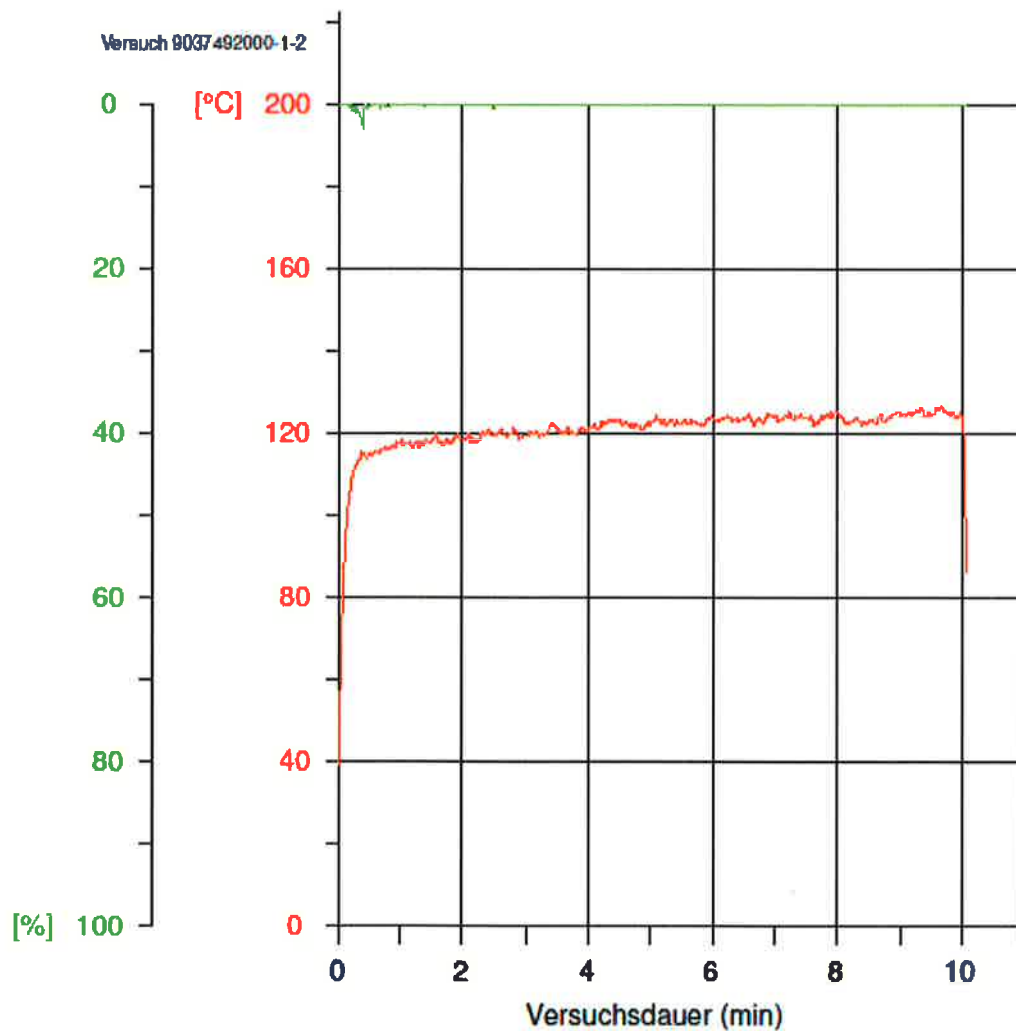


Abb. Verlauf des Brandschachtversuchs B

max. Rauchgastemp.	127 °C
erreicht nach	9:39 min:sec
max. Rauchdichte	3 %
Integralwert	0 %*min







Abb. 4: Aussehen der 4 Proben nach Brandschachtversuch A



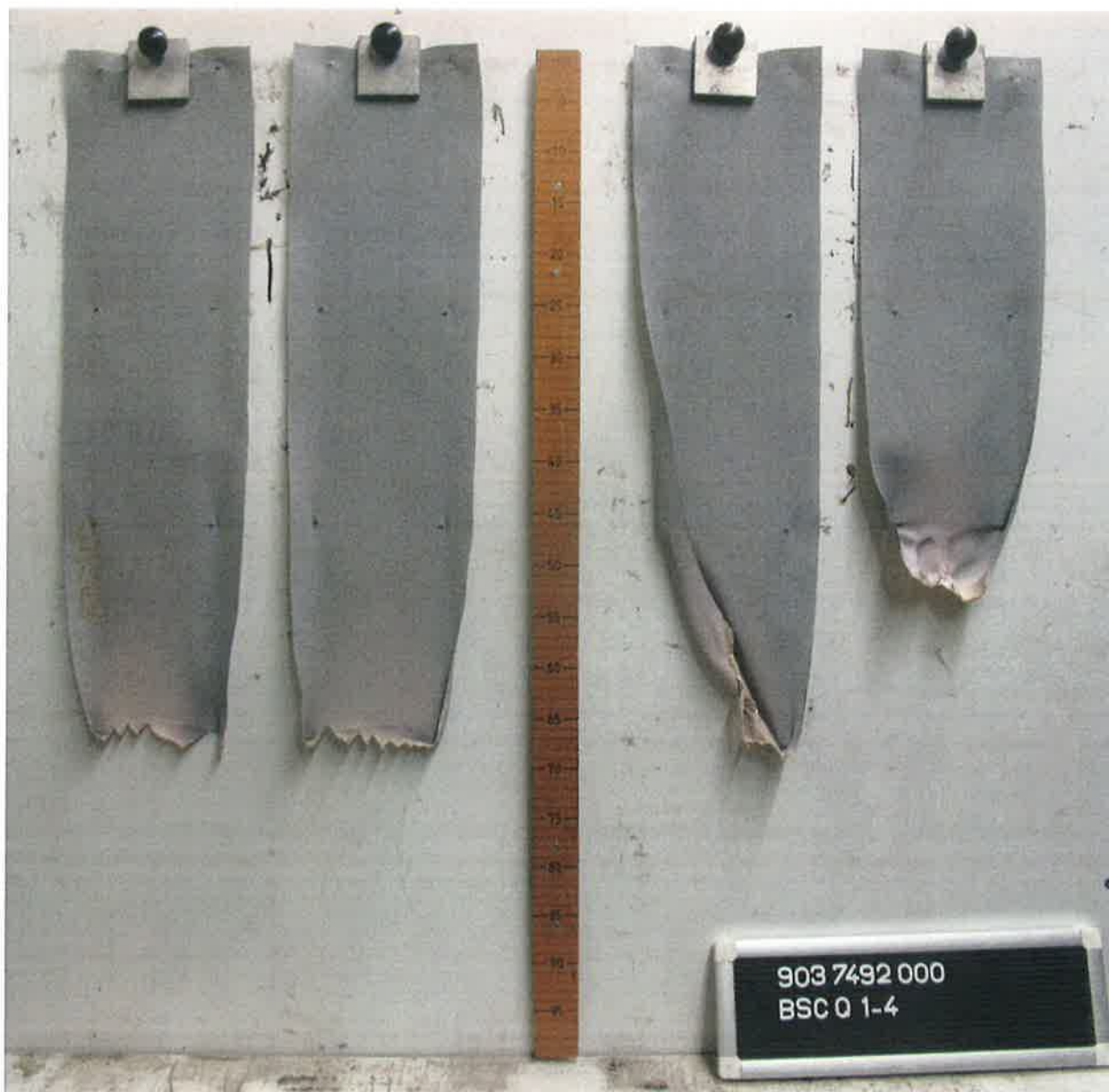


Abb. 5: Aussehen der 4 Proben nach Brandschachtversuch B

